

神戈陵を渡る風2

令和4年度 川辺高校 校長通信 第074号(通算)

令和4年10月20日(木)発行

秋まったなかですね。いよいよ明日は、本校の伝統行事である33km遠行です。鹿児島第四中学校がこの川辺の地に開校したのは明治33年の春でした。創立100周年を迎えた年に、神戈陵塾とともに開催されるようになった学校行事がこの33km遠行です。当初は、実際に33kmのコースを設定しており、走ったり、歩いたりしていたそうですが、現在では、交通事情を鑑み、約26kmのコースとなっています。コース上に大きな起伏もなく、走ったり、歩くのに障害になる坂はほとんどありません。自分のペースを守り、最後まで完走を目指しましょう。3年生にとっては、これがラストの遠行です。たくさんの思い出を作りながらコースを楽しみましょう。

二十四節気 寒露

10月8日～10月23日頃

甘露(かんろ)とは、夜が長くなり、露が冷たく感じられるころ。朝晩の冷え込みはきつくなりますが、空気が澄んだ秋晴れの過ごしやすい日が多くなります。夜空を見上げると、より美しく綺麗に輝く月が見られます。



金峰学園が来春開校する事に伴い、10月9日に開催された田布施小学校閉校記念秋祭り演奏をしてきました。地元の小学校が無くなることは地域の方々にとってとても残念だと思えます。しかし、多くの方々が力を合わせて地域を盛り上げようと一生懸命でした。



※私の初任校時代の教え子が団長を務めている吹上の吹奏楽団の演奏に参加しました。

♡嬉しい出来事♡

突然QUIZ(クイズ)第六弾

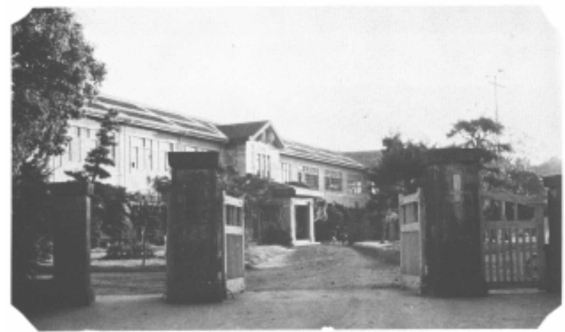
前回出題した川辺高校内の樹木のなかで、この季節になると葉が黄色くなって目立ってくるイチョウの木があります。さて、問題です。

①川辺高校の敷地内(神戈陵も含みます)には、イチョウの木は、いったい何本あるでしょうか。数えてみて下さい。

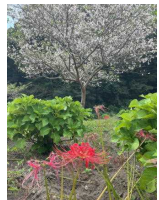


【ヒント】意外とたくさんあるものです。

②次の写真は、旧制川辺中学校時代の正門を写したものです。ここは、現在の川辺高校の敷地内のどこでしょうか？



10月の初旬、偶然通りかかった白川地区の近くで、台風の影響か?なんと桜が咲いていました。しかも足下には、彼岸花も咲いてて不思議なコラボにびっくり!しました。



単車実技講習会

10月14日(金)

日頃から単車通学をしている生徒を対象とした単車実技講習会が、諏訪公園駐車場で実施されました。原動機付き自転車は便利な道具でもある反面、歩行者に対しては凶器ともなりかねません。また、転倒したり事故に巻き込まれると、自分自身の生命にも重大な危機が訪れてしまいます。今回の講習で得られた教訓を十分に活かし、交通ルールを守り無事故・無違反に努めましょう。



校外ギャラリー



体育祭の時のパネルが正門近くに展示してあります。どうぞ、ご覧下さい。

サイエンス部出前講義

10月14日(金)

中間考査の最終日の放課後にサイエンス部が昨年度に引き続き、川辺中学校で、2年生を対象とした理科実験の出前授業を実施してきました。今回は新しい実験にもチャレンジ!!

